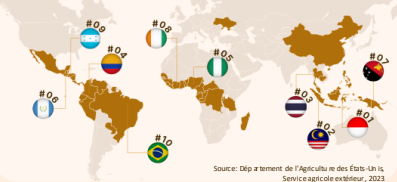


FICHE D'INFORMATION

Informations Générales

L'huile de palme (Elaeis guineensis Jacq.) est originaire de l'Afrique de l'Ouest.

Principaux pays producteurs d'huile de palme au monde



Source: Département de l'Agriculture des États-Unis, Service agricole extérieur, 2023

30 millions ha

Utilisation totale des terres pour l'huile de palme au niveau mondial augmenté presque de 3 fois en 50 ans

7 millions

De producteurs mondiaux d'huile de palme

81 millions de tonnes

Production mondiale

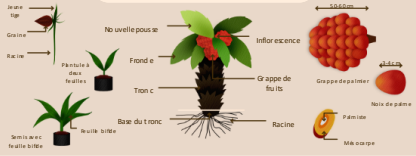
Augmenté de 2 fois en 10 ans

78 millions de tonnes

Consommation mondiale

Source: Our World in Data 2021, RSPO, et Statista, 2024

PARTIES DU PALMIER À HUILE



Questions Actuelles

Le règlementation sur la déforestation zéro de l'Union européenne (EURO) exige qu'à partir du 31 décembre 2025, l'huile de palme et ses produits dérivés doivent être vérifiables comme étant exempts de déforestation et de dégradation.

L'expansion des plantations de palmier à huile implique souvent la conversion de forêts en terres agricoles, entraînant une perte de biodiversité et une perturbation des écosystèmes.

La production d'huile de palme contribue à des émissions de GES significatives, avec une estimation de environ 6 kg de CO2 par kilogramme d'huile de palme brute (CPO). Ces émissions sont principalement provoquées par le changement d'utilisation des terres (LUC), la dégradation des sols, les tourbeux et la décomposition des déchets des usines d'huile de palme (POME). Cependant, des efforts sont en cours pour passer à des pratiques durables et atteindre des émissions nettes nulles.

De nombreuses zones de plantations de palmier à huile sont à un stade de maturité avancé, ce qui entraîne une baisse des rendements et les rend vulnérables aux attaques de ravageurs et de maladies. Malheureusement, le coût de replantation est assez élevé pour les producteurs.

Le Ganoderma est une maladie fongique qui attaque les palmiers à huile, entraînant une diminution des rendements et une augmentation des coûts pour les producteurs. À ce jour, il n'existe pas de méthode curative pour contrôler cette maladie.

Bonnes Pratiques Agricoles

Croissance du palmier à huile
 Il convient de le planter sur des terres sèches et dans des zones marquées avec des précipitations de 1 750 mm à 3 000 mm par an. Il est recommandé de le planter sur des terrains plats légèrement ondulés à une altitude inférieure à 500 m au-dessus du niveau de la mer.

La densité de palmiers à huile est de 130 à 150 arbres par hectare.

Matériel de plantation
 peut être sous forme de graines ou de plantules.

Plantule : 1 an
 Phase de croissance : 2,5 - 3 ans
 Phase de récolte : 25 ans

Dose d'engrais:
 2-3 kg par plante par an pour KCl, urée, RP/SP-36 et micro-fertilisants

Ravageurs et maladies courants (R&M) : pourriture de la tige basale (Ganoderma boninense), rat, vers du sac, pourriture des régimes (Marasmius palmivorus), Oryctes sp.

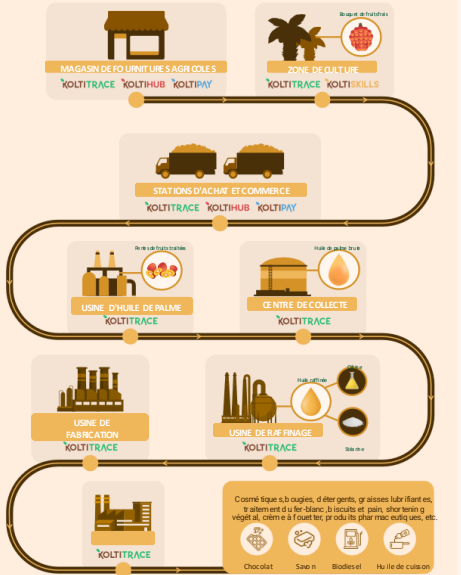
Potentiel de rendement:
 8 tonnes d'huile de palme brute (CPO) par hectare.

Rendement moyen : 2,5 tonnes de CPO par hectare pour les petits producteurs et 3,48 à 4,82 tonnes de CPO par hectare pour les grands planteurs.

Mauvaises herbes courantes : herbe cogon (Imperata cylindrica), Cidemia hirta, Melastoma malabathricum, Mikania sp., Stenochloa palustris.

Les maladies et les ravageurs (R&M) ainsi que les mauvaises herbes sont contrôlés par la récolte manuelle, les pesticides, les herbicides et le contrôle biologique (prédateurs naturels).

Chaîne d'approvisionnement



L'huile de palme est récoltée sous forme de régimes de fruits frais (FBF) dans les champs et transformée en huile de palme brute (CPO) dans les moulin. Les CPO sont ensuite transformés dans des raffineries en de nombreux produits dérivés.

Indonésie, plus grand producteur d'huile de palme

Aperçu de l'huile de palme en Indonésie

16,38

M ha
Superficie totale
des plantations
de palmier à
huile



37%

des terres sont
détenues par
des
agriculteurs



47,7

tonnes
Estimation de la
Production Annuelle
de CPO



3,700

Kg/ha
Productivité

Volume des exportations en
2022

26,33

Millions de tonnes



Valeur des exportations en
2022

\$25,75

milliards USD



Nombre d'agriculteurs (2022)

2,7 M



*Données Estimées du Ministère de l'Agriculture, 2024

*Les données comprennent les contributions des exploitations agricoles des agriculteurs, des plantations d'état et des plantations privées.

10 principaux pays importateurs:

Inde	16.94%
Chine	13.16%
Pakistan	9.96%
États-Unis	7.24%
Malaisie	5.34%
Bangladesh	4.72%
Pays-Bas	3.28%
Viêt Nam	2.63%
Nouvelle-Zélande	0.78%
Autres	34.02%

Comment nous soutenons l'industrie de l'huile de palme



Cartographie des
enquêtes sur les
terres et les
agriculteurs



Amélioration de la
durabilité et de la
productivité par la
formation et
l'accompagnement
des producteurs



Inclusion
financière et
accès au
marché



Atteindre la
conformité EUDR
avec une
approche
modulaire
personnalisée.

Certification



La certification de l'huile de palme est essentielle pour garantir des pratiques durables dans la production d'huile de palme.

Il existe plusieurs certifications dans l'industrie de l'huile de palme, telles que RSPO, RA, ISCC, ISPO et MSPO.

Nos Projets dans 12 Provinces en Indonésie : Aider les entreprises à obtenir de l'huile de palme durable

